

**E&S**  
SLIJPMACHINE

Import for Europe  
by RedTigertools



# AUTOMATISCHE SLIJPMACHINE VOOR KETTINGZAGEN

GEBRUIKERSHANDLEIDING

*Automatisch  
de scherpste*



**Waarschuwing:** Lees deze handleiding zorgvuldig voordat u de machine gaat gebruiken. Foutief gebruik en verkeerde andere basis voorzorgsmaatregelen kunnen serieuze persoonlijke verwonden veroorzaken.

**KETTINGZAAGSLIJPMACHINE.NL**

**Bewaar deze handleiding, garantiebepaling en de aankoopfactuur voor de garantie. Het is belangrijk dat u de gehele handleiding doorleest zodat u de machine goed kan gebruiken voordat u de machine daadwerkelijk gebruikt.**

*Automatisch  
de scherpste*



Zandlaan 9a - 3843 NA Harderwijk

tel: (0341) 355 995 - [www.kettingzaagslijpmachine.nl](http://www.kettingzaagslijpmachine.nl) - [info@kettingzaagslijpmachine.nl](mailto:info@kettingzaagslijpmachine.nl)

**KETTINGZAAGSLIJPMACHINE.NL**

## Beoogdgebruik:

Het product is ontwikkeld voor een bepaald doeleinde. De fabrikant/importeur kan niet verantwoordelijk gesteld worden voor problemen die voortkomen uit wijzigingen aan de machine. Wij raden het ten zeerste aan dit product niet te wijzigen en/of te gebruiken voor andere doeleinden dan waarvoor het ontworpen is. Als u vragen heeft met betrekking tot een bepaalde toepassing, gebruik het product dan niet totdat u eerst contact met ons hebt opgenomen om te bepalen of het op dit product kan of zou moeten uitgevoerd worden. Voor technische vragen kunt u bellen naar: +31 (0) 341 355 995

## Technische specificaties:

Netspanning	110V-240V 60Hz
Motor vermogen	150 Watt
Maximale snelheid	10.000 RPM
Gewicht:	5.4 kg
Max. Ketting stand	.325' & 3/8' laag profiel

**Waarschuwing:** Lees deze instructies zorgvuldig: Fouten bij de volgende instructies kunnen resulteren in serieuze verwondingen.

**Waarschuwing:** Laat geen onbevoegd persoon deze machine assembleren of gebruiken tenzij ze deze handleiding zorgvuldig gelezen hebben en deze begrijpen voordat ze met deze elektrische slijpmachine voor kettingzagen gaan werken.

**Waarschuwing:** De waarschuwingen die in deze handleiding besproken worden, kunnen niet alle mogelijke omstandigheden of situaties omvatten en voorkomen. De gebruiker moet daarom begrijpen dat niet alle voorzorgsmaatregelen ingebouwd kunnen worden. Daarom moet de gebruiker deze voorzorgsmaatregelen zelf in acht nemen voor, tijdens en na het gebruik van de machine.

# BEWAAR DEZE INSTRUCTIES ZORGVULDIG.

## Algemene waarschuwingen:

### Basis instructies

- Alle geaarde kabels op aangesloten gereedschappen:
- Deze automatische slijper is uitgerust met een stroomdraad met een aardegeleider en een aardingsstekker. De stekker moet aangesloten worden op een passend stopcontact dat op de juiste manier is geïnstalleerd en geaard in overeenstemming met alle lokale bepalingen en verordeningen. Aarding zorgt ervoor dat risico's op een stroomschok gereduceerd worden in geval van een storing of defect.
- Verander de geleverde stroomvoorziening niet als het niet past op het stopcontact. Laat dan het juiste stopcontact installeren door een gekwalificeerde elektricien. Risico op schokken zijn het gevolg van het niet juist aansluiten van de aardingsgeleider van het apparaat. Als de geleidingsdraad gerepareerd of vervangen moet worden, zorg er dan voor dat het snoer niet op het stroomnet is aangesloten.
- Als deze instructies niet volledig begrepen worden of als u niet zeker weet of de automatische kettingslijper op de juiste manier is geaard, raadpleeg dan een bevoegd elektricien of onderhoudspersoneel van de fabrikant.
- Gebruik ALLEEN 3 aderige verlengsnoeren met een 3 polige aardingsstekker en een 3 polige contactdoos die op de automatische slijpmachine past.

## Algemene veiligheidsinstructies:

- **BEWAAR DEZE INSTRUCTIES** zo dat ze te alle tijde geraadpleegd kunnen worden. Bij voorkeur bij de machine.
- **VERWIJDER ALLE ONDERDELEN MET DE JUISTE SLEUTELS.** Maak er een gewoonte van om de machine te controleren of alle sleutels en steeksleutels verwijderd zijn van de machine voordat u de automatische kettingslijper inschakelt.
- **HOUD UW WERKGEBIED SCHOON,** rommelige plekken en werkbanken nodigen ongelukken uit. Houd uw werkgebied goed verlicht.
- **GEBRUIK DE MACHINE NIET IN EEN GEVAARLIJKE OMGEVING.** Gebruik geen stroom aangedreven machines in damp of natte omgevingen.
- **HOUD KINDEREN UIT DE BUURT.** Alle omstanders moeten een gepaste afstand bewaren tot de machine.
- **FORCEER DE ELECTRICHE KETTINGSLIJPER OP GEEN ENKELE WIJZE.** Deze machine presteert beter wanneer er veilig mee gewerkt wordt en met de snelheid waarmee hij ontworpen is.
- **GEBRUIK DE MACHINE** alleen voor de doeleinden waarvoor het ontworpen is.
- **GEBRUIK HET JUISTE VERLENGSNOER.** Zorg ervoor dat uw verlengsnoer in goede staat verkeert en dat het de juiste voltage stroom kan dragen die de elektrische kettingzaagslijper benodigd heeft.
- **DRAAG JUISTE KLEDING.** Draag geen losse kleding, stropdassen, ringen, armbanden of andere sieraden. Deze kunnen vast komen te zitten in bewegende delen. Antislip schoeisel wordt ook aanbevolen. Beschermende haarbedekking moet worden gedragen om lang haar te beschermen tegen vast komen zitten in bewegende delen.
- **GEBRUIK ALTIJD EEN VEILIGHEIDSBRIL.** Gebruik ook een gezichtsmasker of een stofmasker.
- **WERK VEILIG.** Gebruik de schroefbevestiging om de machine vast te zetten wanneer de machine operabel is. Zo kunt u uw beide handen vrij gebruiken om de machine te bedienen.
- Reik niet verder dan nodig. Zorg te allen tijde voor een stabiele houding en een goed evenwicht.

- **ONDERHOUD DE MACHINE ZORGVULDIG.** Houd alle onderdelen operationeel en schoon voor de beste en veiligste prestaties. Volg de instructies voor het smeren en vervangen van accessoires en onderdelen.
- **ONTKOPPEL MACHINE VAN DE STROOMTOEVOER** voordat u onderhoud pleegt en accessoires verwisselt zoals slijpschijf etc.
- **VERMINDER HET RISICO VAN NIET BEDOELDE START POGINGEN.** Verzekert dat de schakelaar is uitgeschakeld voordat u de stekker in het stopcontact steekt.
- **GEBRUIK DE AANBEVOLEN ACCESSOIRES.** Raadpleeg de gebruikershandleiding voor aanbevolen accessoires. Gebruik van ongeschikte accessoires kan zorgen voor persoonlijk letsel.
- **LAAT DE MACHINE NOOIT ONBEHEERD AANSTAAN** dit kan leiden tot ernstig letsel leiden als het gereedschap wordt gekanteld of als het snijgereedschap onbedoeld aangesloten is.
- **CONTROLEER BESCHADIGDE ONDERDELEN** voordat u de kettingslijper gebruikt. Controleer de uitlijning van de bewegende delen, bevestiging van onderdelen, gebroken onderdelen, montage en andere condities die invloed hebben op het functioneren. Beschermkappen of andere onderdelen die beschadigd zijn, moeten naar behoren gerepareerd of vervangen worden.
- **DE MACHINE NIET GEBRUIKEN MET EEN DEFECTE AAN/UIT SCHAKELAAR.**
- **RICHTING INVOER.** Installeer het blad op de juiste manier en de juiste draairichting van de slijpschijf.
- **LAAT DE AUTOMATISCHE KETTINGSLIJPER NOOIT ONBEHEERD LOPEN.** Zet het apparaat uit en verlaat de automatische kettingslijper niet eerder totdat deze volledig tot stilstand is gekomen.

# KETTINGZAAG SLIJPER WAARSCHUWING!

**Voordat u de automatische kettingslijper gebruikt dient u de handleiding zorgvuldig door te lezen. Als u vragen heeft met betrekking tot de conditie en functioneren van de machine, contacteer dan de fabrikant of distributeur.**

- Gebruik de automatische slijper alleen voor bedoelde doeleinden.
- Start de automatische slijper nooit zonder dat de beschermkap op zijn plaats zit.
- Gebruik de kettingslijper nooit voor slijpen van voorwerpen anders dan kettingzaagkettingen.
- De automatische kettingzaagslijper kan niet langer gebruikt worden dan 4 uur aaneengesloten. Zet de machine 1 uur uit voordat de machine herstart wordt.
- Gebruik altijd gehoor- en oog bescherming. Draag een stofbescherming indien nodig. De geluidsnorm van 85 dB kan overschreden worden in de werkplaats. Ogen moeten beschermd worden tegen rondvliegende spaanders en vuil met een veiligheidsbril.
- Draag werkhandschoenen om de vingers en hand te beschermen tegen snijwonden.
- Ontkoppel de machine van het stroomnetwerk voordat u onderhoud pleegt aan de machine.
- Verzeker u ervan dat de kettingzaagslijper vast staat zodat hij niet wegglijdt.
- Houd de automatische kettingslijper schoon en controleer op eventuele schade.
- Alleen schoonmaakmiddel gebruiken om kunststof onderdelen schoon te maken.
- Gebruik de machine niet in de buurt van ontvlambare vloeistoffen of dampen.
- Bescherm het stroomsnoer tegen beschadiging door olie of zuur.
- **BELANGRIJK:** Neem alle nationale veiligheidsvoorschriften in acht met betrekking tot installatie, bediening en onderhoud.
- Trek na voltooiën van het werk de stroomtoevoer uit de stroombron.
- Sla de machine op in een veilige, droge en afgesloten plaats buiten het bereik van kinderen. Zorg voor een veilige en juiste houding.

- Controleer de slijpschijf voor elk gebruik
- Vervang een gebarsten slijpschijf onmiddellijk.
- Gebruik altijd beschermkappen en draag oogbescherming.
- Draai de bevestigingsmoer niet te strak aan.
- Bescherm uzelf tegen elektrische schokken. Vermijd lichamelijk contact met gearde voorwerpen zoals pijpen, radiatoren, fornuizen en koelkasten.
- Overbelast de machine niet – werk op een veilige manier binnen het bereik van de capaciteit van de machine.
- Gebruik het snoer niet om het apparaat te verplaatsen. Trek de stekker niet uit het stopcontact doormiddel van het snoer.
- Controleer het netsnoer van elektrische kettingslijper regelmatig of deze beschadigd is, is deze beschadigd laat deze dan vervangen door een gediplomeerde elektricien.
- Controleer ook de verlengsnoeren en vervang ze als ze beschadigd zijn.
- Wees alert. Begin alleen aan het werk als u zich goed voelt.
- Gebruik de elektrische slijper nooit wanneer u afgeleid wordt door anderen.

## **LEES AL DEZE WAARSCHUWINGEN VOORDAT U DE MACHINE GEBRUIKT!**

### **LET OP:**

Houd u aan de essentieel veiligheidsmaatregelen die u beschermen tegen elektrische schokken, ongevallen en brand. Lees alle instructies voordat u de automatische kettingslijper gebruikt en volg ze op. Bewaar deze op een voor de hand liggende plek voor toekomstig gebruik.

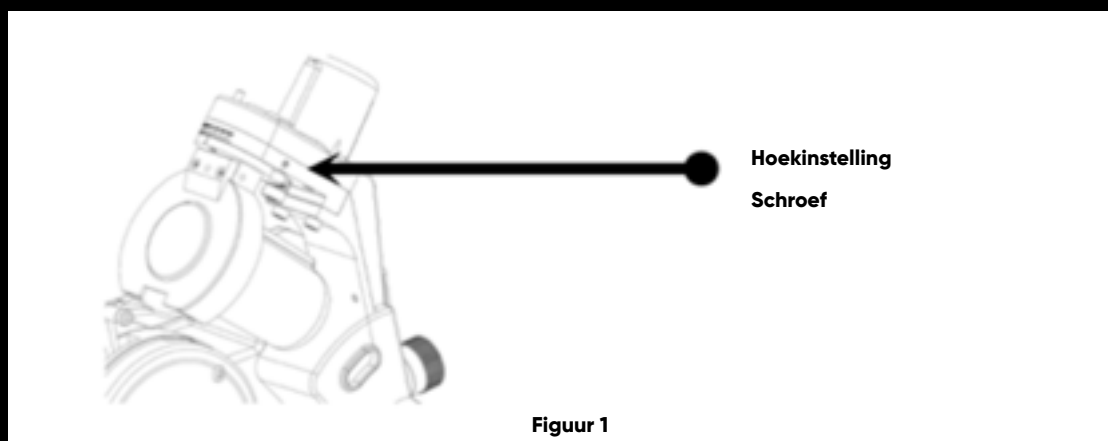
### **OPMERKING:**

Deze machine voldoet aan alle respectabele veiligheidsvoorschriften. Alle reparaties moeten uitgevoerd worden door professionele gekwalificeerde technici en er mogen alleen originele reserveonderdelen worden gebruikt. Als deze bepalingen niet worden nageleefd, loopt de gebruiker risico op letsel en vervalt elke vorm van garantie.



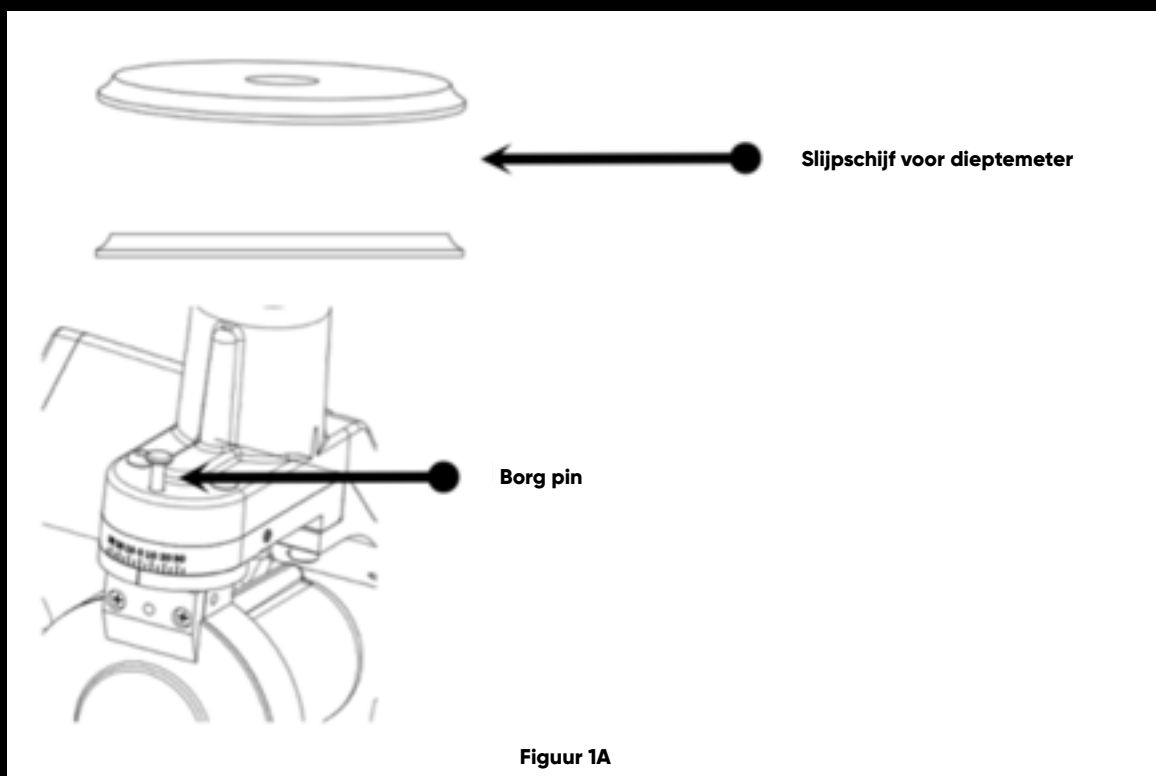
## EERSTE KEER GEBRUIK:

1. Bepaal hoeveel snijtanden uw kettingzaag heeft door ze te tellen.
2. Selecteer het aantal tanden dat u op uw kettingzaag heeft door kort op de knoppen "+" of "-" te drukken totdat het display het juiste aantal snijtanden toont.
3. Plaats de ketting op de automatische kettingslijper en plaats de aandrijfverbinding in de cirkelbooggeleider met de scherpe rand naar de slijpschijf en van de bediener af. **STEL DE SCHERPSTAND NU NIET IN.** Ernstige schade kan optreden.
4. De hoek van het slijpwieltje kan worden gewijzigd door de twee stelschroeven in de slijpkop aan te passen. Zie figuur 1. Juiste hoeken zijn te vinden in de tabel op pagina 8.
5. Zorg ervoor dat het slijpwieltje en de eerste snijtand goed zijn uitgelijnd. Druk eenmaal op de knop **"RESET"**. Wacht tot de 5 lijnen (-----) stoppen met knipperen en het snijmachinetandnummer wordt op het display weergegeven. Druk nu op de "-" knop en houd deze ingedrukt tot de ketting een positie vooruit is gegaan.
6. Controleer of het slijpwieltje dezelfde hoek maakt als de snijtand (De snijtanden wisselen in de tegenovergestelde richting). Als dit niet het geval is, herhaal stap 5. Als het wel gebeurt, houd dan de "+" – knop ingedrukt. De kop van het slijpwieltje komt naar beneden. Laat de "+" knop los wanneer het slijpwieltje tegen de snijkant wordt neergelaten.
7. Bepaal met neergelaten slijpschijf of de slijpschijf naar de snijtand verplaatst moet worden of van de slijpsteen verwijderd moet worden.
8. Draai de knop **"LENGTH"** met de klok mee om de snijtand naar het slijpwieltje te verplaatsen, tegen de klok in om van het slijpwieltje af te gaan. **OPMERKING.** Het is mogelijk dat u de voorarm meerder malen met de klok mee of tegen de klok in moet draaien om de snijtand in de juiste positie op het slijpwieltje te stellen.
9. Herhaal stap 5, 6, 7 en 8 totdat het slijpwieltje net de snijtand raakt. Draai de lengteknop een kwartslag tegen de klok in terug.
10. De diepte-instelknop bevindt zich achter op de kop van het slijpwieltje; deze wordt gebruikt om de diepte van het slijpwieltje aan te passen en om het slijpwieltje op de snijtand te laten zakken. Dit moet mogelijk worden aangepast tijdens het instellen van de slijper. **(HET WIEL MAG NIET IN CONTACT KOMEN MET DE KETTING ANDERS DAN BIJ HET SLIJPEN VAN DE KETTING)**
11. De pitch-knop bepaalt hoe ver de voorlooparm achter de snijtand in de ingetrokken positie stopt. Als de voortbewegingsarm niet ver genoeg terugtrekt om achter de volgende snijtand te komen, draait u de **"PITCH"** –knop met de klok mee.



**Het is mogelijk om de kop van deze automatische kettingzaagslijper te ontkoppelen van rotatie en daardoor de dieptebegrenzers te slijpen. De procedure om de roterende functies in of uit te schakelen is als volgt:**

1. Houd de knop **"RESET"** minimaal 3 seconden ingedrukt.
2. Op het scherm moet nu **"F ON"** of **"F OFF"** staan.
3. Houd de **"START"** –knop 3 seconden ingedrukt of totdat het display begint te knipperen.
4. Druk op de **"-"** knop om van AAN naar UIT te schakelen. AAN = slijpkop zal van links naar rechts draaien. UIT = de slijpkop rotatie wordt uitgeschakeld en draait daardoor niet.
5. Nadat de parameter is gewijzigd drukt u op de knop **"START"** en vervolgens op **"RESET"**.
6. Vervang de slijpsteen. Zie figuur 1A
7. Nadat u de F OFF hebt ingesteld gaat u terug naar de begininterface, draait u de slijpkop naar de middenpositie en duwt u de borgpen in het gat om de schuurkop te vergrendelen. Zie figuur 1A.



Figuur 1A

## SLIJPSCHIJF CHECK:

Check de slijpschijf die gebruikt gaat worden op beschadiging en defecten voor installatie. Voor het voorkomen van letsel en ongelukken gebruikt u alleen slijpschijven die vrij zijn van defecten.

1. Steek een potlood horizontaal door het gat en laat de schijf vrij ronddraaien.
2. Tik met een ander potlood voorzichtig op de rand. De schijf moet een duidelijk, hoge toonhoogte geven aan geluid. Als het geluid dof klinkt of als de steen op is, mag deze niet gebruikt worden.
3. Forceer de slijpschijf niet op de naaf.
4. De diameter van de centrale boring mag niet veranderd worden.
5. Gebruik allen slijpstenen die ontworpen zijn voor deze automatische kettingslijper.
6. Er mogen geen aanpassingen gedaan worden aan de machine totdat deze is **UITGESCHAKELD** en de stekker uit het stopcontact is verwijderde. Een dof of gedempt geluid duidt op schade door scheuren in de schijf.

**BESCHADIGDE SCHIJVEN MOGEN NOOIT WORDEN GEBRUIKT!**

## SLIJPSCHIJF ASSEMBLAGE:

1. Draai de schroeven niet te vast om schade aan de schijf te voorkomen.
2. De slijpschijfbeschermer moet op zijn plaats zitten en stevig worden vastgedraaid.
3. Nadat u de schijf hebt geïnstalleerd laat u de machine lopen om ervoor te zorgen dat de schijf niet trilt of verkeerd ronddraait. Als dit het geval is, zet u het apparaat snel uit en verwijderd u de stekker uit het stopcontact voordat u probeert de storing te verhelpen.

## IN BEDRIJF:

1. Voer het aantal snijtanden in op de machine door op de "+" of "-" te drukken.
2. Druk op de knop "START". De automatische kettingslijper start automatisch met het doorlopen van de opstart procedure om de snelheid van de ketting te bepalen en de hoek waaronder de slijkop moet komen te staan bij het starten van de eerste slijpbeweging van de eerste snijtand.
3. Het slijpwielt zal automatisch starten nadat de slijper de juiste ketting heeft bepaald en op welke hoek de slijpkop moet staan.
4. Stel de "LENGTH"- knop zo in dat het slijpwielt net de snijtand raakt. Dit kan een paar snijtanden van de ketting kosten om juist in te stellen. Wanneer het slijpwielt de snijtand raakt, wilt u mogelijk de automatische cyclus stoppen en opnieuw beginnen terwijl de puntenslijper aftelt op het aantal snijtanden dat hij heeft geslepen tot hij op nul staat, waarna hij automatisch wordt uitgeschakeld.
5. De automatische kettingslijper kan op elk moment worden uitgeschakeld door op de knop "RESET" te drukken.

Chain Pitch	Gauge	OREGON	STIHL	SANDVIK	CARLTON	Vise Angle	Depth Gauge
0.325"	0.050"/1.3mm	20LP	23RS	50JLG	K1L	25°	0.025"/0.63mm
0.325"	0.058"/1.5mm	21LP	25RS	58JLG	K2L	25°	0.025"/0.63mm
0.325"	0.063"/1.6mm	22LP	26RS	63JLG	K3L	25°	0.025"/0.63mm
0.325"	0.050"/1.3mm	20BP	23RM	50J	K1C	30°	0.025"/0.63mm
0.325"	0.058"/1.5mm	21BP	25RM	58J	K2C	30°	0.025"/0.63mm
0.325"	0.063"/1.6mm	22BP	26RM	63J	K3C	30°	0.025"/0.63mm
0.325"	0.050"/1.3mm	95VP			K1N	30°	0.025"/0.63mm
0.325"	0.050"/1.3mm	95R				5°	0.030"/0.76mm
0.325"	0.058"/1.5mm	M21LP				25°	0.025"/0.63mm
0.325"	0.083"/1.6mm	M22LP				25°	0.025"/0.63mm
3/8"	0.050"/1.3mm	72LG	33RS	50AL	A1LM	25°	0.025"/0.63mm
3/8"	0.058"/1.5mm	73LG	35RS	58AL	A2LM	25°	0.025"/0.63mm
3/8"	0.063"/1.6mm	75LG	36RS	63AL	A3LM	25°	0.025"/0.63mm
3/8"	0.050"/1.3mm	72LP	33RS	50ALG	A1L	25°	0.025"/0.63mm
3/8"	0.058"/1.5mm	73LP	35RS	58ALG	A2L	25°	0.025"/0.63mm
3/8"	0.063"/1.6mm	75LP	36RS	63ALG	A3L	25°	0.025"/0.63mm
3/8"	0.050"/1.3mm	72DP	33RM1	50AG	A1EP	35°	0.025"/0.63mm
3/8"	0.058"/1.5mm	73DP		58AG	A2EP	35°	0.025"/0.63mm
3/8"	0.063"/1.6mm	75DP	36RM1	63AG	A3EP	35°	0.025"/0.63mm
3/8"	0.050"/1.3mm	72RD				10°-15°	0.025"/0.63mm
3/8"	0.058"/1.6mm	73RD				10°-15°	0.025"/0.63mm
3/8"	0.063"/1.6mm	75RD	36RMX			10°-15°	0.025"/0.63mm
3/8"	0.058"/1.5mm	M73LP				25°	0.025"/0.63mm
3/8"	0.063"/1.6mm	M75LP				25°	0.025"/0.63mm
3/8[90]	0.043"/1.1mm	90SG	63PMN		N4C	30°	0.020"/0.50mm
3/8[91]	0.050"/1.3mm	91VS	63PM	50R	N1C	30°	0.025"/0.63mm
3/8[91]	0.050"/1.3mm	91VG	63PM1	50RG	NIC-BL	30°	0.025"/0.63mm
3/8[91]	0.050"/1.3mm	91R	63PMX			5°	0.025"/0.63mm

\* Deze grafiek is slechts een richtlijn. Raadpleeg de specificaties van de kettingzaagfabrikant voor meer informatie.

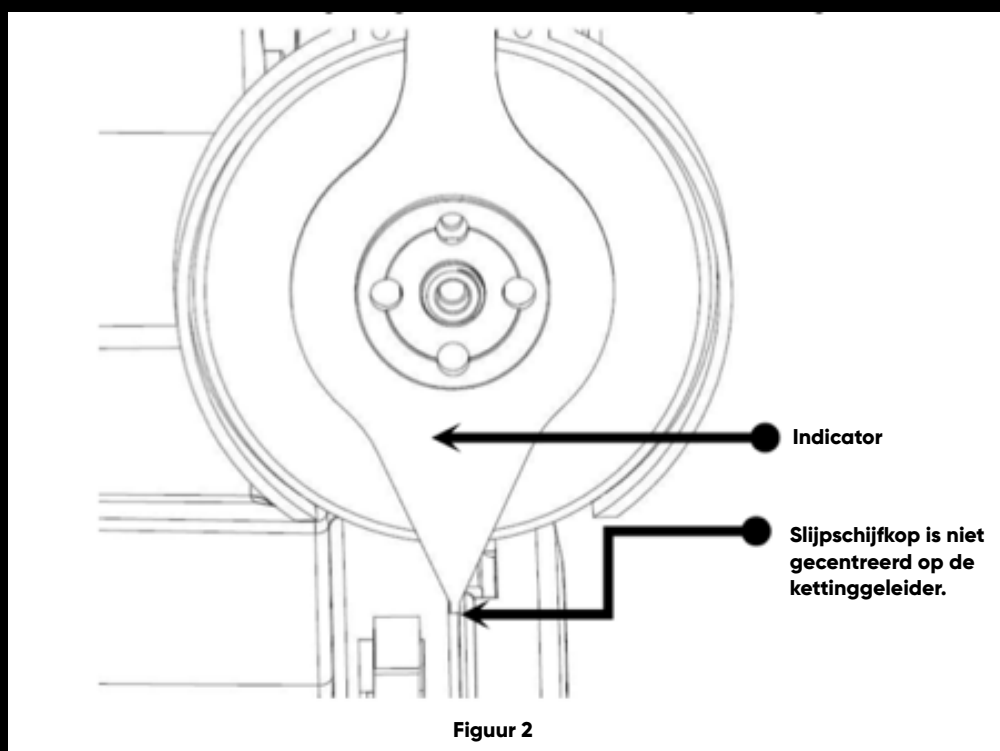
## ONDERHOUD:

Onderhoud de automatische slijper voor kettingzagen. Het wordt aanbevolen om voor elk gebruik de algemene toestand van de elektrische slijper te controleren. Verwijder altijd de stekker uit het stopcontact voordat u onderhoud, smering of reinigingswerkzaamheden uitvoert. De automatische slijper moet schoongehouden worden om veiligheidsvoorschriften en de platen duidelijk leesbaar te maken. Maak het schoon met een doek of een wattenstaafje. Gebruik geen perslucht die het metaalstof waarschijnlijk op de plaatsen brengt waar ze niet horen. Dit zou essentiële onderdelen van de automatische slijper beschadigen.

## PROBLEMEN OPLOSSEN:

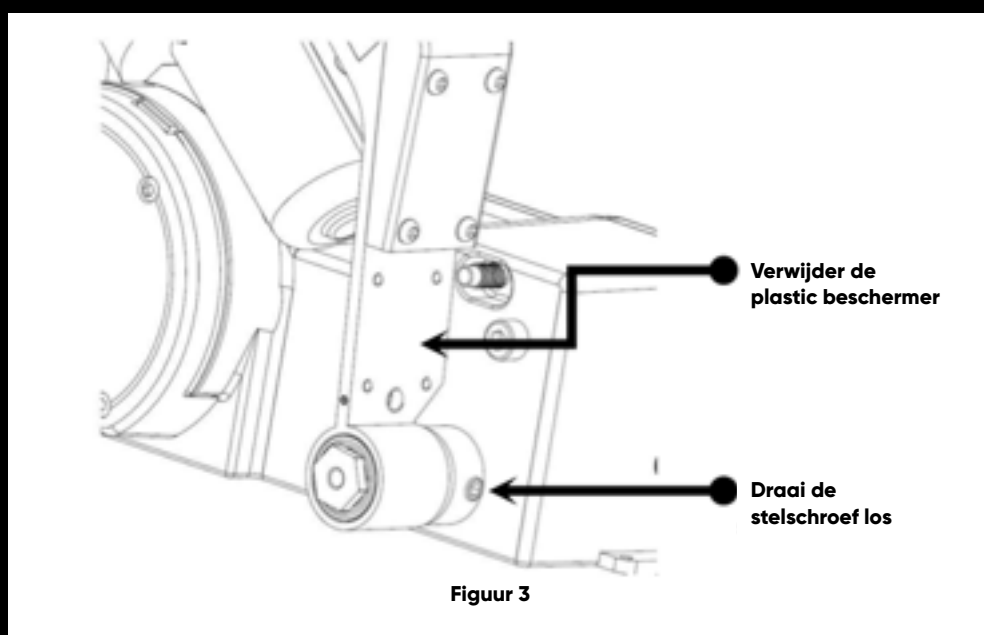
Als de slijper aan een kant korter is dan de andere kant, moet de slijpkop gecontroleerd worden om te zien of deze gecentreerd is op de kettinggeleider.

1. Draai de slijpkop naar 0°.
2. Installeer de indicator op de slijpkop.
3. Controleer of de slijpkop gecentreerd is op de kettinggeleider. Zie figuur 2.

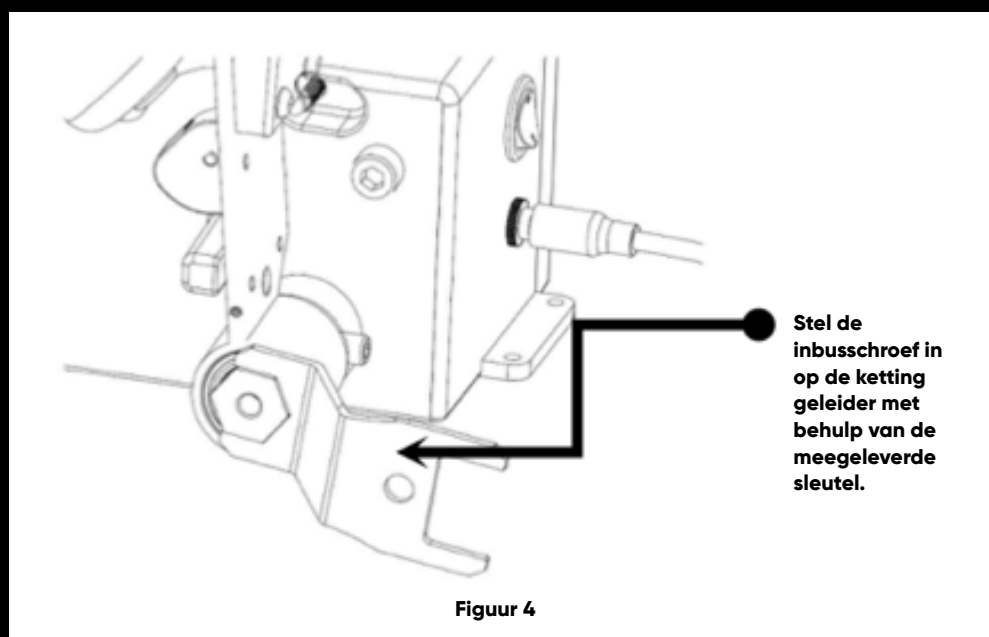


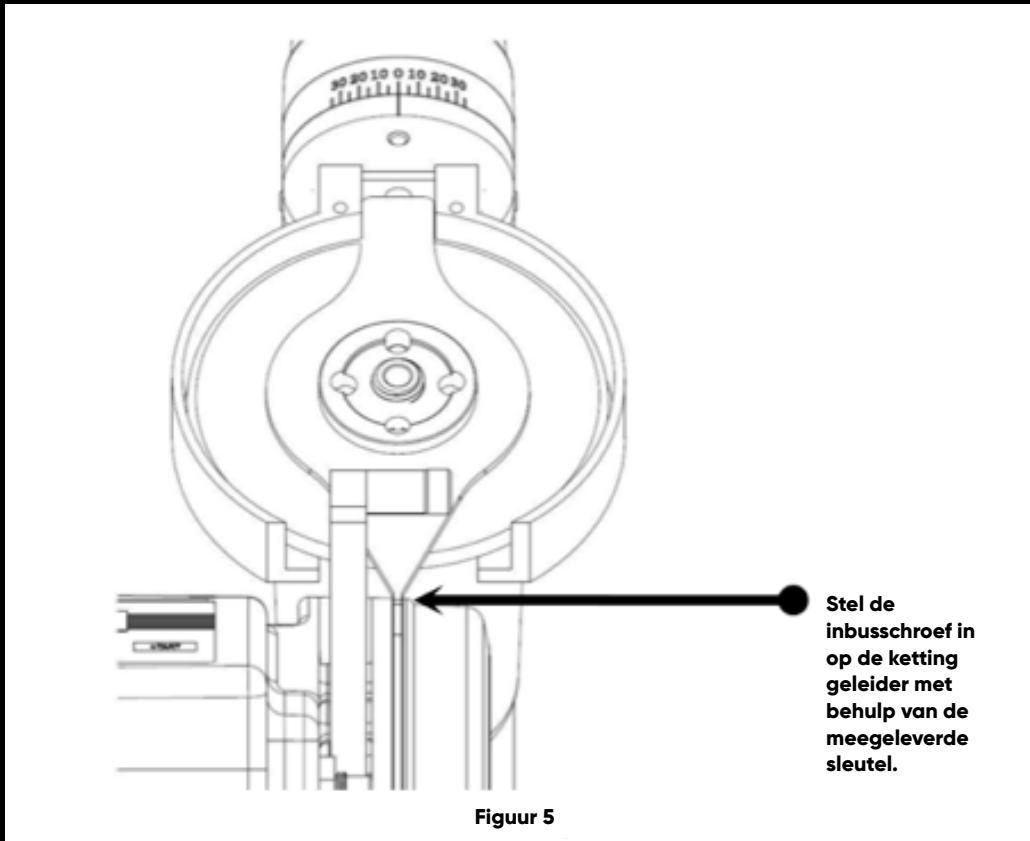
**Als de slijkop niet gecentreerd is op de ketting geleider, stelt u de slijkop volgens de onderstaande procedure in.**

1. Verwijder de plastic bescherming aan de achterkant van de slijkoparm.
2. Draai de stelschroef los. Zie figuur 3.



3. Stel de inbusschroef op de arm af zodat de slijkop gecentreerd is op de kettingeleider. Zie afbeelding 4 & 5.

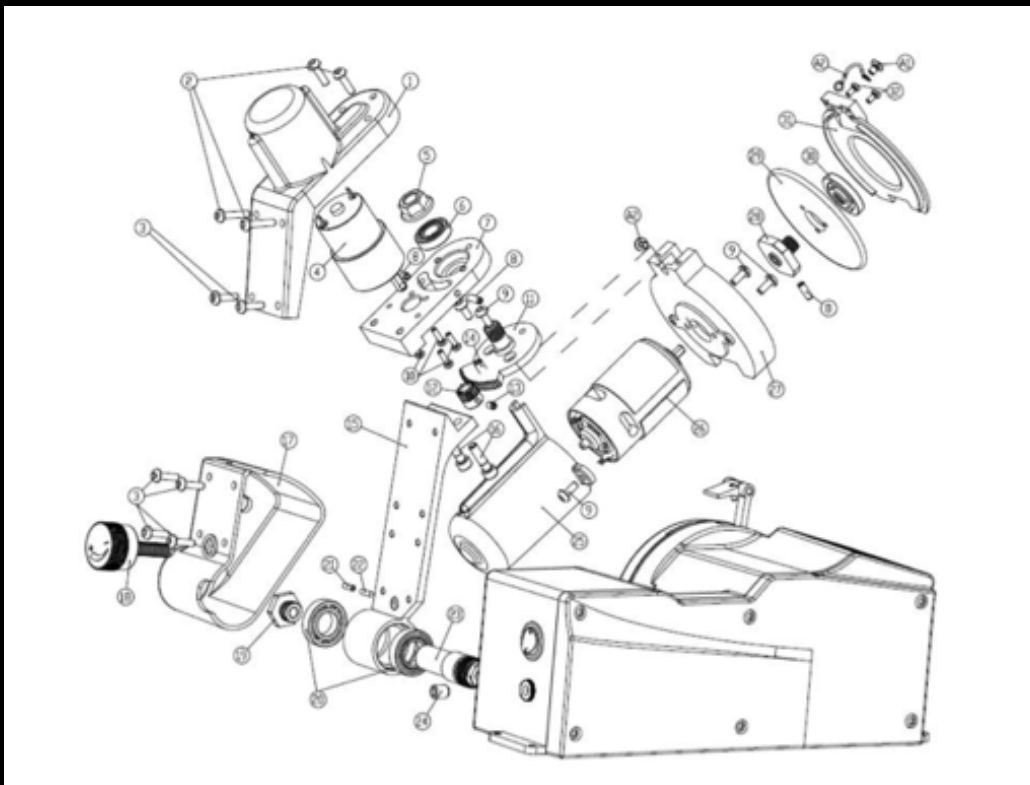




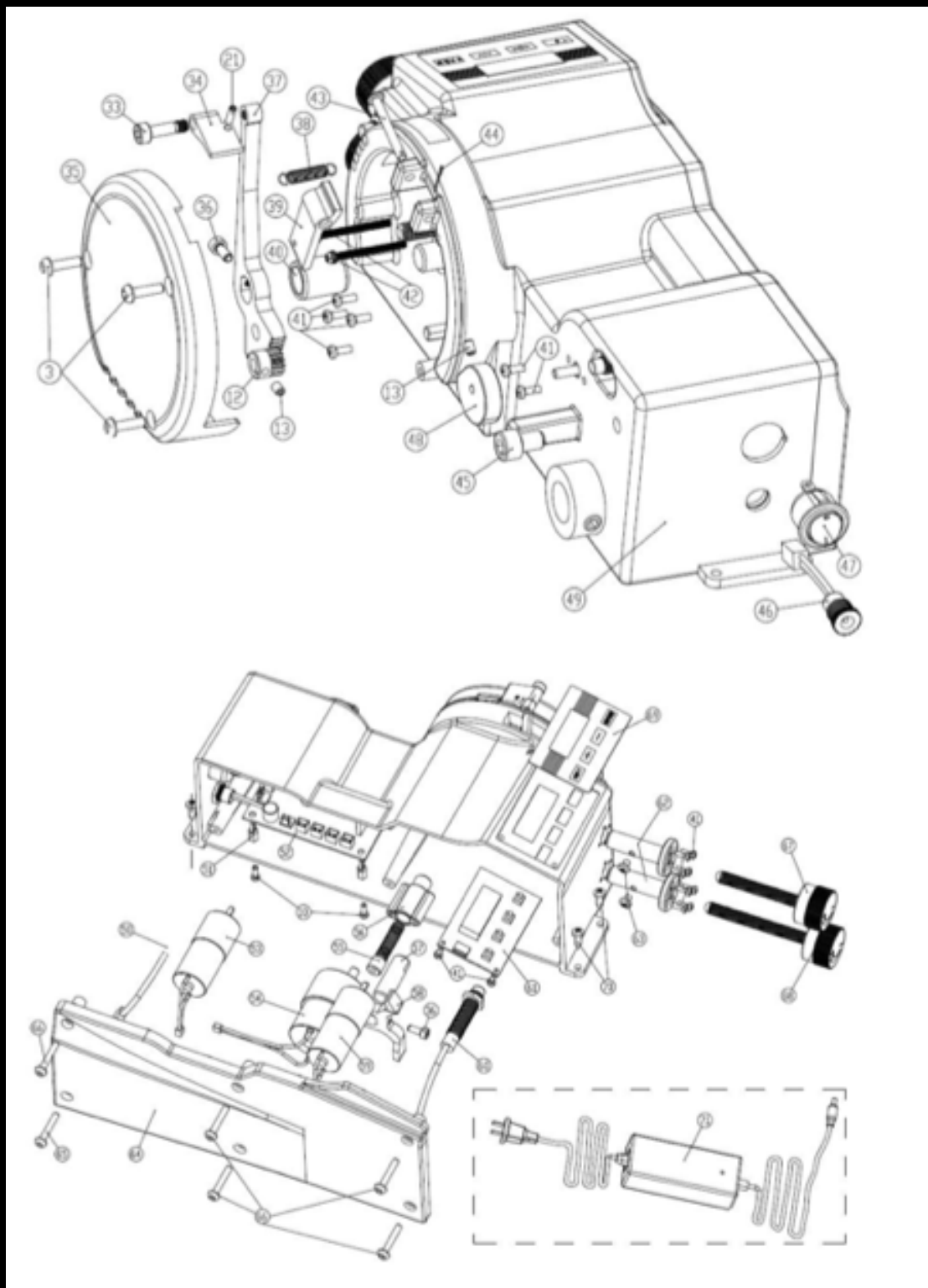
Figuur 5

4. Draai de stelschroef vast en plaats de plastic bescherming terug.

## TEKENING & ONDERDELEN:







**Voor technische vragen en/of het installeren van onderdelen belt u alstublieft met 0031-341-355995.**

**E&S**  
SLIJPMACHINE

Import for Europe  
by **RedTigertools**



*Automatisch  
de scherpste*

Zandlaan 9a - 3843 NA Harderwijk - Holland

tel: +31 (0341) 355 995 - [www.kettingzaagslijpmachine.nl](http://www.kettingzaagslijpmachine.nl) - [info@kettingzaagslijpmachine.nl](mailto:info@kettingzaagslijpmachine.nl)

**KETTINGZAAGSLIJPMACHINE.NL**